

ELŐTERJESZTÉS KÍSÉRŐ LAP

E-szám: 44 /2014.

Tárgy: Döntés a Magyar Máltai Szeretetszolgálat Egyesület által fenntartott Gondviselés Háza – Páty támogatásáról

Előterjesztő neve: Bencsik Mónika polgármester

Előadó neve: Toók Gabriella igazgatási osztályvezető

Az előterjesztés aláírás előtti előzetes ellenőrzése

Vezetői ellenőrzés

- az előterjesztés tartalmilag és formailag *megfelelő - nem megfelelő*

előadó osztályvezetője

Pénzügyi ellenőrzés

- az előterjesztés tartalmilag és formailag *megfelelő - nem megfelelő*

Gazdasági vezető

Törvényességi ellenőrzés

- az előterjesztés tartalmilag és formailag *megfelelő - nem megfelelő*

Jegyző

Nagykovácsi, 2014. május

Az előterjesztés kiküldhető – nem küldhető ki.

Nagykovácsi, 2014. május

Polgármester

Tisztelt Képviselő-testület!

Döntést előkészítő – indokolási rész

Előzmény:

Településünkön a **Páty Máltai Gondviselés Háza Támogató Szolgálata** (a továbbiakban: Támogató Szolgálat) 2005 óta segíti a fogyatékos személyeket támogató szolgáltatás nyújtásával. A Támogató Szolgálat személyi segítséget és szállítást biztosít a rászoruló jogosultak részére.

A szociális igazgatásról és szociális ellátásokról szóló 1993. évi III. törvény (a továbbiakban: Szt.) 65/C. (1) bekezdése alapján „*a támogató szolgáltatás célja a fogyatékos személyek lakókörnyezetben történő ellátása, elsősorban a lakáson kívüli közszolgáltatások elérésének segítése, valamint életvitelük önállóságának megőrzése mellett a lakáson belüli speciális segítségnyújtás biztosítása révén.*”

Az Szt. szerint a támogató szolgáltatás igénybevétele során szociálisan rászorultnak minősül a súlyosan fogyatékos személy. Súlyosan fogyatékos a külön jogszabály szerinti fogyatékosági támogatásban, vakok személyi járadékában, illetve magasabb összegű családi pótlékban részesülő személy.

Az elmúlt években a támogató szolgáltatások finanszírozásában fokozatos forráselvonások történtek a központ költségvetési finanszírozás csökkenésével azonban a kiadások nem csökkentek:

- 2%-kal emelkedett az ÁFA,
- emelkedett a működéshez szükséges üzemanyag ára és
- emelkedett a bérminimumon foglalkoztatott dolgozó havi bérköltsége.

Tényállás:

Nagykovácsiban jelenleg **9 fő** fogyatékos mindennapjait könnyíti meg a Támogató Szolgálat

- ✓ a gondozottak életvitelének megkönnyítése érdekében tett személyi segítséssel és
- ✓ az alapvető szükségletek kielégítését segítő szolgáltatásokhoz való hozzáférés biztosítása érdekében történő személyszállító szolgáltatással.

Mind a 9 fő gondozott (2 kiskorú-, 2 fiatal felnőtt- és 5 idős korú személy) mindkét szolgáltatást igénybe veszi. 3 fő esetében heti két alkalommal biztosítják az iskolába történő szállítást, mellyel az érintett családok életét jelentősen megkönnyítik.

A Támogató Szolgálat által ellátott települések közül Nagykovácsi a legtávolabbi település az intézmény székhelyétől, így a gépjárműveik napi 40 kilométert tesznek meg, hogy a településen élő gondozottakhoz eljussanak.

A Támogató Szolgálat központi költségvetési támogatása ebben az évben jelentősen csökkent, a működéshez kapcsolódó költségeik növekedtek, a tervezett hiányt saját forrásból már nem tudják biztosítani. Nagykovácsi Nagyközségben végzett ellátás költsége a Támogató Szolgálat 14 millió forintos éves költségvetésének több mint egyötödét teszi ki, azonban a Támogató Szolgálat küldetése szerint a fogyatékosággal élő ellátottjaitól a szolgáltatásért nem kér személyi térítési díjat.

A hiányt a Támogató Szolgálat az ellátás színvonalának és volumenének megtartása mellett nem tudja egészében vállalni, ezért a támogató szolgáltatás működéséhez anyagi hozzájárulást kér.

Döntési lehetőség:

A Képviselő-testületnek nyílt ülésen, egyszerű többséggel kell meghozni a döntést.

Melléklet:

Magyar Máltai Szeretetszolgálat Gondviselés Háza Páty Támogató szolgálat 2013. évi beszámolója

Nagykovácsi, 2014. május 15.

Bencsik Mónika
polgármester

HATÁROZATI JAVASLAT

Tárgy: Döntés a Magyar Máltai Szeretetszolgálat Egyesület által fenntartott Gondviselés Háza – Páty támogatásáról

Nagykovácsi Nagyközség Önkormányzatának Képviselő-testülete úgy dönt, hogy Magyar Máltai Szeretetszolgálat Egyesület által fenntartott Gondviselés Háza – Páty támogató szolgáltatásának Nagykovácsiban történő működéséhez 2014. évben- Ft-tal járul hozzá.

Felhatalmazza a Polgármestert és a Jegyzőt a támogatási szerződés aláírására és a szükséges intézkedések megtételére.

Határidő: azonnal

Felelős: polgármester, jegyző

Magyar Máltai Szeretetszolgálat Gondviselés Háza Páty Támogató szolgálat 2013. évi beszámoló

A Magyar Máltai Szeretetszolgálat Gondviselés Háza Páty Támogató szolgálat irodája Páty település szélén, szép környezetben található több más szociális ellátást biztosító intézménnyel együtt.

Irodánk Budapestről személygépkocsival Budakeszit elhagyva gyönyörű erdei úton 8-km autózással közelíthető meg. Tömegközlekedéssel Budapest Széna térről, valamint Zsámbékról induló menetrendszerinti volánbusz járatok igénybevételével juthatnak el hozzánk, akiknek kérdésük, kérésük merül fel a szolgáltatással kapcsolatban.

Az érdeklődők telefonon, előzetesen megbeszélte időpontban keresik fel irodánkat.

Irodánk kerekesszékes személy számára akadálymentesített (2011. fejlesztési pályázat NRSZH.)

Gondozottaink körében felmerülő kérdések esetében mi keressük fel otthonukba a rászorulókat és beszéljük meg az aktuális problémákat.

Szolgálatunk a telephely környékén lévő 7 településen nyújt személyi segítséget és szállító szolgáltatást gondozottaink részére.

Ellátott települések	távolság Pátyról km
Nagykovácsi	20
Telki	7
Perbál	14
Tök	14
Zsámbék	12
Herceghalom	15
Páty	0

Hat település esetében elmondható, hogy 10-15 perc alatt sürgős esetben, a gondozott lakásán segítséget tudunk nyújtani. Nagykovácsiban ez az idő 20-25 perc, illetve a forgalomtól függ. Támogató szolgálatunk két gépkocsival – melyek adatai az érvényes működési engedélyben szerepelnek - végez szállító szolgáltatást. Az egyik gépjármű kerekesszékes személy szállítására alkalmas.

A Támogató szolgálat célja a fogyatékos személy saját lakóhelyén, lakókörnyezetében történő segítése, életvitelének megkönnyítése elsődlegesen a lakáson kívüli (köz)szolgáltatások elérésének segítségével, valamint önállóságának megőrzése mellett a lakáson belüli speciális segítségnyújtás biztosítása. A fogyatékos ember függetlenné, önállóvá válásának elősegítése. A közösségi életben való részvétel előmozdítása. Amennyiben állapot nem javítható, a jelenlegi állapot fenntartása.

A támogató szolgáltatás **feladata** a fogyatékoság jellegének megfelelően különösen

- az alapvető szükségletek kielégítését segítő szolgáltatásokhoz, közszolgáltatásokhoz való hozzájutás biztosítása (speciális személyi szállítás, szállító szolgálat működtetése),
- az általános egészségi állapotnak és a fogyatékoság jellegének megfelelő egészségügyi-szociális ellátásokhoz, valamint a fejlesztő tevékenységhez való hozzájutás személyi és eszközfeltételeinek biztosítása,

- információnyújtás, ügyintézés, tanácsadás, a tanácsadást követően a társadalmi beilleszkedést segítő szolgáltatásokhoz való hozzájutás biztosítása,
- a jelnyelvi tolmácsszolgálat elérhetőségének biztosítása,
- segítségnyújtás a fogyatékos személyek kapcsolatkézségének javításához, családi kapcsolatainak erősítéséhez speciális, önszolgáltató csoportokban való részvételükhöz,
- egyes szociális alapszolgáltatási részfeladatok biztosítása a fogyatékos személyek speciális szükségleteihez igazodóan,
- segítségnyújtás a fogyatékos emberek társadalmi integrációjának megvalósulásához, valamint a családi, a közösségi, a kulturális, a szabadidős kapcsolatokban való egyenrangú részvételhez szükséges feltételek biztosítása,
- a fogyatékos személy munkavégzését, munkavállalását segítő szolgáltatások elérhetőségének, igénybevételeinek elősegítése - a szociális szolgáltatásokon túlmenően fontos feladat a munka-rehabilitáció elindítása is.
- ellátási területünkön valamennyi fogyatékos személy felkutatása
- egyéni és csoportos önálló életvitelt elősegítő, azt megvalósító és rehabilitációs programok szervezése, és azokban való részvétel, önszolgáltató csoportok támogatása, készség- és képességfejlesztés végzése, abban való részvétel megszervezése.
- a személyre szabott gondozási, szolgáltatási tervvel segíteni az egyént, tehermentesíteni a családot, a tágabb értelemben vett környezetre való pozitív hatással elősegíteni a fogyatékkal élő emberek társadalmi befogadását
- messzemenően építünk klienseink öngondoskodási képességének kialakítására, fejlesztésére. Csak abban szeretnénk segíteni, amit a gondozott önmaga vagy családja, szűkebb környezete közreműködésével nem tud megoldani.

A Támogató szolgálatunk által ellátott feladatokat a következők szerint, csoportosítva mutatjuk be.

Személyi segítő szolgálat:

A segítségnyújtás személyre szabottan, tervszerűen és célirányosan történik. A Szolgálat munkatársai a mindennapok során felmerülő problémák megoldását hivatottak elősegíteni. Az élet különböző területéről érkező gondokat meghallgatjuk, majd mérlegelve megkeressük a szoba jöhető és megvalósítható megoldásokat – a súlyos fogyatékkal élő személlyel, vagy hozzátartozójával, törvényes képviselőjével közösen a fogyatékos személy állapotának, szükségleteinek megfelelően állapítjuk meg az ellátás módját, tartalmát. Személyi segítségnyújtás keretében számos feladatot kívánunk ellátni:

a.) Fizikai ellátás:

Segítünk a megfelelő életfeltételek, életvezetés megteremtésében:

- takarítás
- hivatali ügyek intézésében történő segítségnyújtás
- bevásárlás
- lakás befűtése
- a fogyatékoság jellegéből adódó szükségletek kielégítése: gyógyászati segédeszköz használatának bemutatása

b.) Mentális gondozás:

A fogyatékkal élők személyiségének, szokásainak, esetleges lelki sérüléseinek megfelelő gondozása:

- segítségnyújtás a kapcsolattartásban
- lelki segítségnyújtás, krízishelyzet kialakulásának megelőzése
- az izoláció veszélyének elkerülése

c) Egészségügyi ellátás:

- orvos értesítése, gyógyszerkiváltás, gyógyszer adagolása
- ápolási-gondozási feladatok ellátása
- speciális tornáztatás
- az egészségi állapot figyelemmel kísérése, szakorvosi és szűrővizsgálatokra való eljutás megszervezése
- az egészséges életmód felé irányítás érdekében rendszeres tanácsadás

d.) Foglalkozás:

A testi-lelki egészség érdekében a gondozott állapotának megfelelő elfoglaltság biztosítása:

- beszélgetés
- felolvasás
- levegőztetés, sétáltatás
- klubfoglalkozások

Tanácsadás, információs szolgálat:

A fogyatékkal élő személyeket érintő eseményekről, a hivatalok, intézmények és civil szervezetek működéséről, szolgáltatásairól, juttatásokról, a sérülteket érintő jogszabályokról, valamint azok változásairól, a különböző segélyek és járadékok rendszeréről tájékoztatjuk a személyesen, vagy telefonon hozzánk fordulókat a rendelkezésre álló és folyamatosan frissített adatbázisból. Amennyiben nem áll módunkban információt szolgáltatni, a kliens részére elérhetővé tesszük az illetékes szakemberrel való kapcsolatfelvételt: otthonában felkeressük, vagy szállítószolgálatunk az ügyintézés helyére szállítja.

Szállító szolgálat:

Az alapvető szükségletek kielégítését segítő szolgáltatásokhoz való hozzájutás biztosítása érdekében áll a fogyatékkal élő személyek szolgálatára.

Hozzájutás segítése:

Rehabilitációs segédeszközök kölcsönzéséhez, jelnyelvi tolmácsoláshoz.

Szaktanácsadások:

- Jogi tanácsadás
- Pszichológiai, mentálhigiénés és életvezetési tanácsadás

Szabadidős programok:

Szabadidős programjaink a kulturált, aktív kikapcsolódást teszik lehetővé minden érdeklődő számára. Nem csak a segítséggel élőknek, hanem az őket elkísérő hozzátartozóknak, segítőknek, barátoknak is olyan programokat (kirándulásokat, klubfoglalkozásokat) szervezünk, amelyekről pozitív élményekkel távoznak.

A biztosított szolgáltatások rendszeressége:

- személyi segítő szolgálat: az ellátási területen élő súlyosan fogyatékos személyek részére, szükség szerinti rendszerességgel
- tanácsadás, információnyújtás: az ellátási területen élő fogyatékos személyek, illetve hozzátartozóik részére munkanapokon 8.00-16.00-ig
- szállító szolgálat: az ellátási területen élő súlyosan fogyatékos személyek részére, előre megbeszélte időpontban, igény szerinti rendszerességgel

Szolgáltatásainkat

- siket és nagyothalló
- vak és gyengénlátó
- értelmi fogyatékos

- mozgásszervi fogyatékos
- autista
- halmozottan fogyatékos

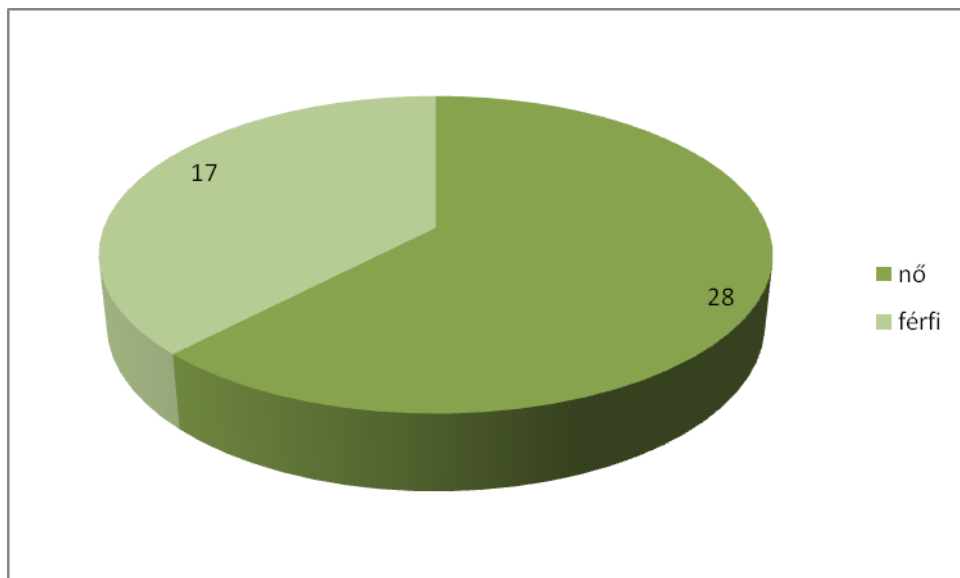
személynek nyújtjuk, aki fogyatékosági támogatásban, vakok személyi járadékában, illetve emelt összegű családi pótlékban részesül, a fogyatékoságot az alábbiakkal igazolja:

- a) az ellátás megállapítását, illetve folyósítását igazoló határozattal, vagy más okirattal,
- b) az ellátás megállapításának alapjául szolgáló, a fogyatékoság fennállását igazoló szakvéleménnyel.

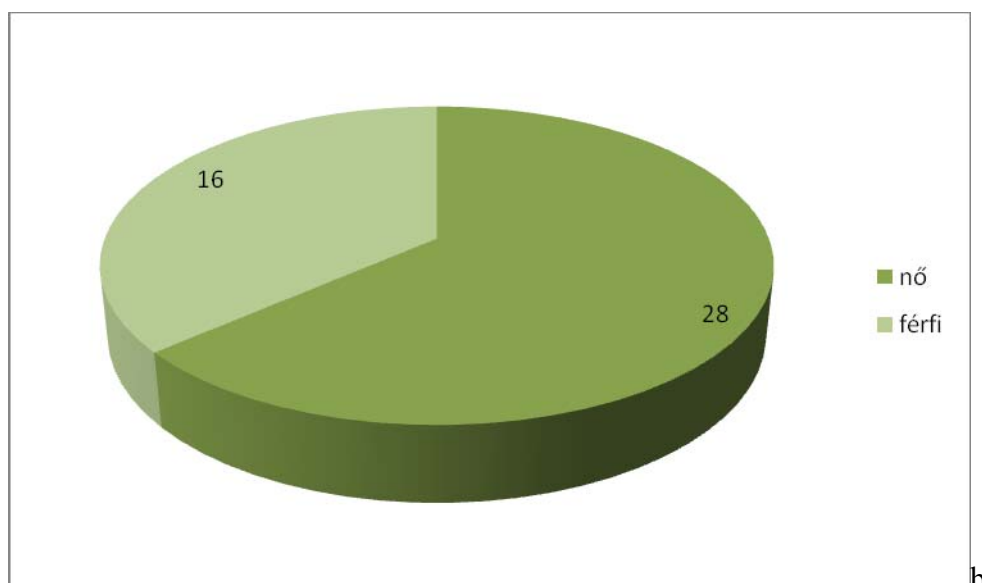
Intézményünk munkatársai közreműködnek ezen ellátások igénylésének elindításában, segítséget nyújtunk az ezzel kapcsolatos ügyintézésben.

GONDOZOTTI KÖR BEMUTATÁSA

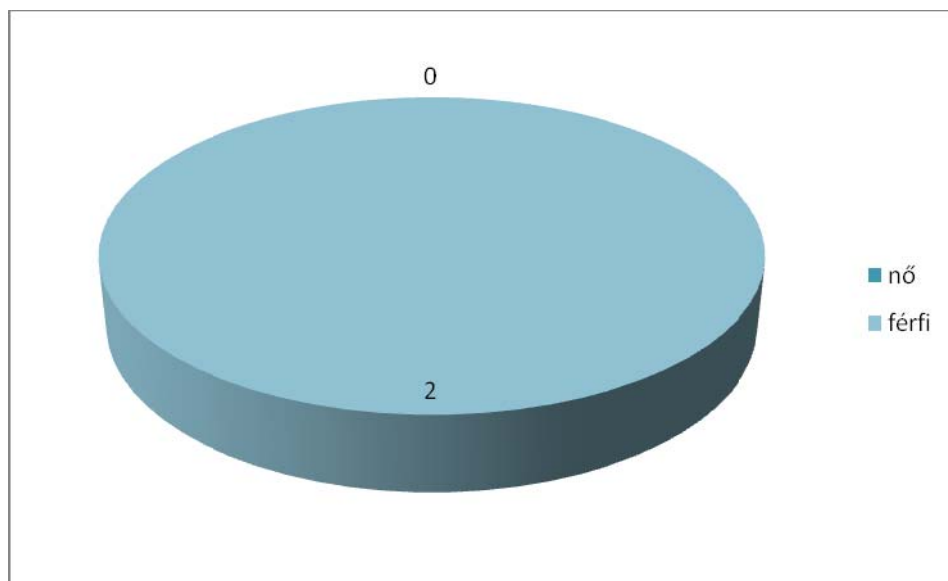
2013.01.01. nemek szerinti eloszlás



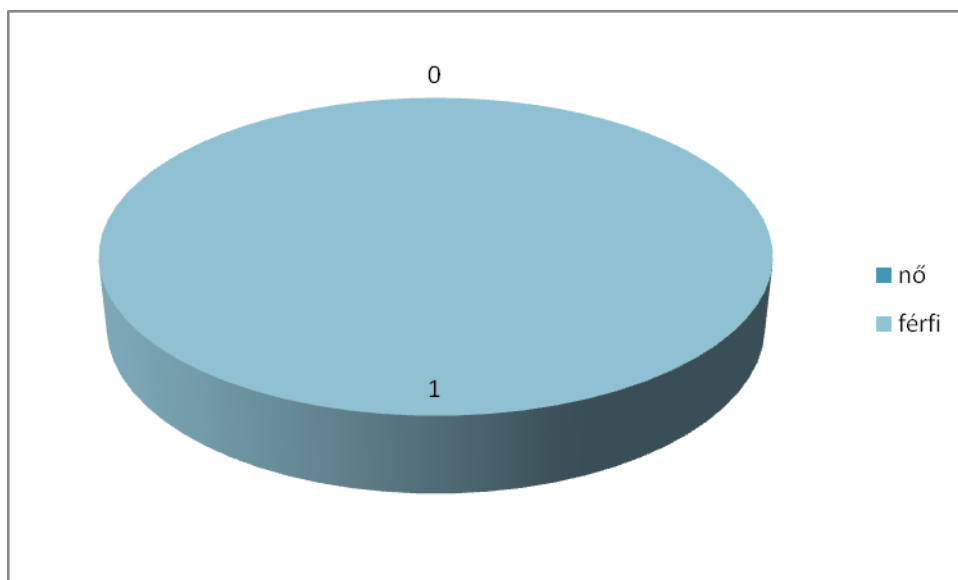
2013.12.12. nemek szerinti eloszlás



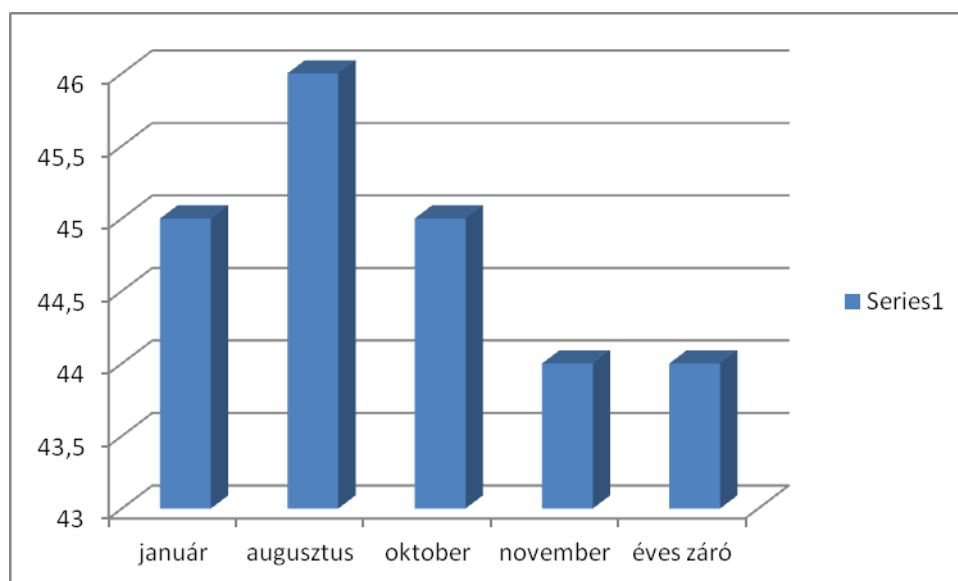
2013-ban gondozásból kikerülő kliensek nemek szerinti eloszlása



2013-ban gondozásba kerülő kliensek nemek közti megoszlása



Gondozottak számának alakulása 2013-ban



Nők életkor szerinti megoszlása

0-5	0
6-13	1
14-17	0
18-39	14
40-59	4
60-64	3
65-69	3
70-74	0
75-79	1
80-89	3
90-	0

Férfiak életkor szerinti megoszlása

0-5	0
6-13	2
14-17	0
18-39	4
40-59	3
60-64	1
65-69	2
70-74	2
75-79	0
80-89	2
90-0	

Gondozási munka leírása

2013. januárban 43, decemberben is 43 fő igényelt szállító szolgáltatást.
2013. januárban 28, decemberben 28 fő igényelt személyi segítséget.

Szállító szolgáltatásunk esetében két gépkocsivezető végzi a munkát. Esetenként a szolgálatvezető, illetve a támogató szolgálati gépkocsivezető képzést elvégzett személyi segítő helyettesíti a gépkocsivezetőket.

Személyi segítőink mind a hét településen látnak el rászorulókat. Egy személyi segítő Telki, Páty, Herceghalom területén teljes létszámban, Zsámbékon 1 fő esetében, Nagykovácsiban hétfőnként, a felmerülő igények szerint végez személyi segítséget. Másik kollegánk Perbál, Tök területén teljes létszámban, Zsámbékon 3 fő esetén látja el munkáját. Nagykovácsi területén a személyi segítői feladatokat két kollega végzi. Az előbb említett elosztás azért alakult így szolgálatunk esetében, hogy minél kevesebb anyagi ráfordítással tudjuk elvégezni feladatainkat.

Munkánk során nagyobb figyelmet, törődést fordítunk az otthonukban egyedül, család nélkül élőkre. Részükre az ünnepek alkalmával is biztosítjuk a szolgáltatást.

A feladategység átcsoportosítás miatt a tavalyi évben indított városnéző programunkat nem tudtuk biztosítani gondozottaink számára. Sajnos az évben csak egyszer kirándultunk a Tatai tóhoz.

Információ nyújtást a gondozottak kérésére a személyi segítők és a szolgálatvezető végez.

Gépkocsivezetőink közül egy elvégezte a kötelező képzést.

Személyi segítőink esetében egy elvégezte a kötelező képzést, egy beiskolázása folyamatban, egy pedig elvégezte a szociális gondozó ápoló képzést a Pannon Kincstár Tanoda szervezésében.

Feladategységek	megítélt	átcsoportosított	módosított	teljesített
személyi segítség	3871	3471	-----	3784
szállító szolgálat	2890	3190	3230	3514,5

Munkánkat nehezítette, hogy csak október végén értesültünk a NRSZH felé benyújtott feladategység átcsoportosítás jóváhagyásáról. Ez különösen a szállítással teljesített feladategységek terén jelentett gondot. Nem mertük vállalni, hogy a szállítási feladatokat – amennyiben nem hagyták volna jóvá az átcsoportosítási kérelmünket -, a téli hónapokban kelljen teljesíteni. Így a döntés megszületéséig az eredeti feladategység teljesítésére törekedtünk.

Személyi segítség területén biztos volt, hogy jóval a megítélt feladategység felett fogunk teljesíteni.

Támogató Szolgálatunk **Nagykovácsiban** 2006-tól működik. 2008-ig a gondozottak száma sokkal magasabb volt. 2009-től a megváltozott jogszabályi feltételek miatt csak az előbbieken említett jogosultságokkal rendelkező fogyatékos személyeket láthatjuk el.

Gondozottaink közül többen egyedül élő idős emberek, akikre kiemelt figyelmet fordítunk az ellátás során.

Az elmúlt években több gondozottunk számára igényeltünk elektromos kerekesszéket, ami lehetővé teszi számukra a mindennapi életben való megjelenést, részvételt. Egy főnek kórházi ágy kölcsönzésében segítettünk, hogy könnyebben mobilizálható legyen. Egy másik gondozott házának tetőcseréjét egyik kollegánk szervezte, anyagi támogatást is nyújtva, hogy biztos fedél legyen a gondozott „feje felett”.

Kialakult klienskörünk ezen a színvonalon történő ellátása veszélybe került az állami támogatás évről évre való csökkenése, illetve az árak (pl. üzemanyag) növekedése miatt. Ezért fordult szolgálatunk Önökhöz, hogy Nagykovácsi Önkormányzatától anyagi támogatást kérjünk annak érdekében, hogy a rászorult gondozottak számára a jövőben is biztosítani tudjuk a körülményekhez képest gondtalanabb, emberibb életet.

Jogszabályok

- a többszörösen módosított 1993. évi III. törvény a szociális igazgatásról és szociális ellátásokról
- a többször módosított 1/2000. (I.7.) SZCSM rendelet a személyes gondoskodást nyújtó szociális intézmények szakmai feladatairól és működésük feltételeiről
- a fogyatékos személyek jogairól és esélyegyenlőségük biztosításáról szóló 1998. évi XXVI. Törvény
- 191/2008. (VII.30.) Korm. Rendelet a támogató szolgáltatás és közösségi ellátások finanszírozásának rendjéről
- a személyes gondoskodást végző személyek adatainak működési nyilvántartásáról szóló 8/2000. (VIII.4.) SZCSM rendelet
- a személyes gondoskodást végző személyek továbbképzéséről és a szociális szakvizsgáról. szóló a 9/2000. (VIII.4) SzCsM rendelet
- a 29/1993. (II.7.) Korm. Rendelet a személyes gondoskodást nyújtó szociális ellátások térítési díjáról
- a 9/1999. (XI.24) SZCSM rendelet a személyes gondoskodást nyújtó szociális ellátások igénybevételeiről
- a 321/2009. (XII.19.) Korm. Rendelet a szociális szolgáltatók és intézmények működésének engedélyezéséről és ellenőrzéséről
- 226/2006 (XI.20) a szociális gyermekjóléti –és gyermekvédelmi szolgálatok intézmények ágazati azonosítójáról és országos nyilvántartásról
- a hatályos adózási, társadalombiztosítás jogszabályok
- a munkavédelemmel és tűzvédelemmel kapcsolatos jogszabályok
- 26/201.(XII.30.) NEFMI rendelet
- 36/2009. (XII.22.) SZMM rendelet
- 2011.évi CXCV törvény az „állásházartásról”
- 2011. évi CLXXXVIII. törvény „Magyarország központi költségvetéséről”
- MMSz belső szabályzatai
- A Szociális Munka Etikai Kódexe

Készítette:

Szabóné Cselényi Franciska
szolgálatvezető